

# ALOHA LOAD BALANCER

## INSTALLATION DU COMPOSANT X-FORWARDED-FOR POUR IIS5 ET IIS6

### « APPNOTES » #0029 — COMPOSANT X-FORWARDED-FOR POUR MICROSOFT IIS5 ET IIS6

*Cette note applicative a pour vocation de vous aider à implémenter le composant « X-Forwarded-For » pour Microsoft IIS5 et IIS6.*

#### OBJECTIF

Récupérer l'adresse IP du client dans les logs de IIS ainsi qu'au niveau de l'application (via par exemple la variable ASP « HTTP\_X-FORWARDED-FOR »).

#### SYNOPSIS

Les utilisateurs extérieurs émettent une requête à destination des serveurs WEB en passant par un répartiteur de charge configuré en mode proxy. L'applicatif hébergé sur les serveurs WEB nécessite la récupération des adresses IP des clients et non celle du répartiteur de charge.

Le composant « X-Forwarded-For » est ajouté à IIS5 ou IIS6 pour lui permettre de recevoir et d'enregistrer l'adresse IP d'un client (et éventuellement son port) lorsque qu'un serveur de type proxy (cache, répartiteur de charge...) est installé en aval.

L'ALOHA intègre par défaut le champ « X-Forwarded-For » dans l'en-tête HTTP.

#### COMPLEXITE



#### VERSIONS CONCERNEES

Aloha V 3.x et ultérieures

IIS 5 et 6

#### CONTENU DU COMPOSANT

Lors de l'extraction du fichier compressé « X-Forwarded-For\_v1\_0.zip » vous devez obtenir les fichiers suivants :

- XForwardedFor.dll – programme du filtre ISAPI
- XForwardedFor.ini – configuration des logs de « X-Forwarded-For »

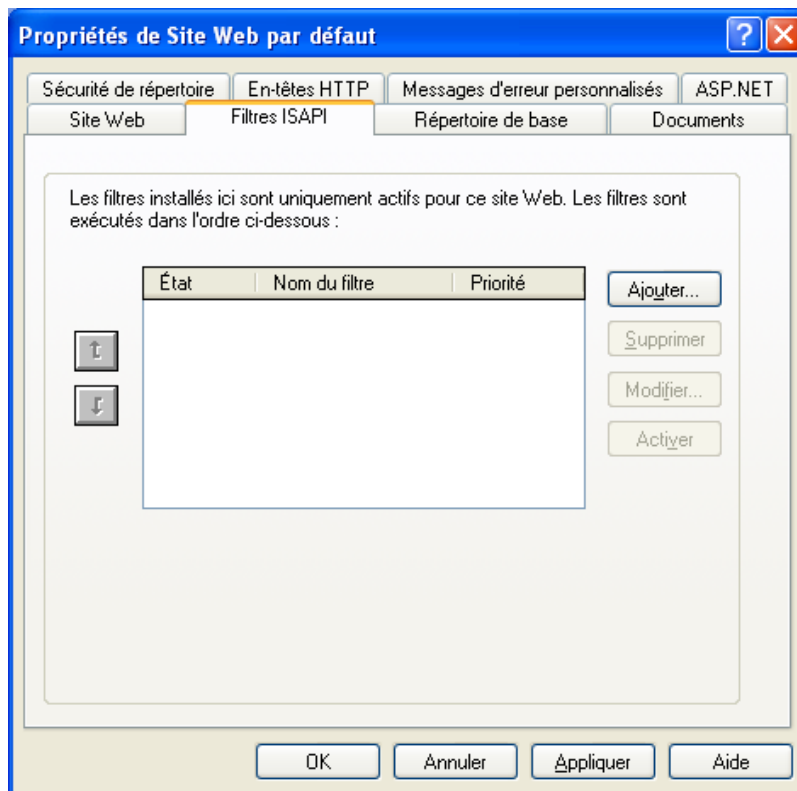
Ces fichiers devront être extraits dans le dossier « C:\ISAPIFilters » du serveur IIS5 ou IIS6 (si un autre chemin ou dossier est spécifié, veuillez en tenir compte pour le reste de la procédure)

Important : le fichier « X-Forwarded-For\_v1.0.zip » est téléchargeable à l'adresse suivante : [http://www.exceliance.fr/download/aloha/utills/iis5-6/X-Forwarded-For\\_v1.0.zip](http://www.exceliance.fr/download/aloha/utills/iis5-6/X-Forwarded-For_v1.0.zip)

#### INSTALLATION ET CONFIGURATION POUR MICROSOFT WINDOWS NT4, 2000 ET 2003

1. Exécutez le composant logiciel enfichable MMC et ouvrez le Gestionnaire des services Internet.

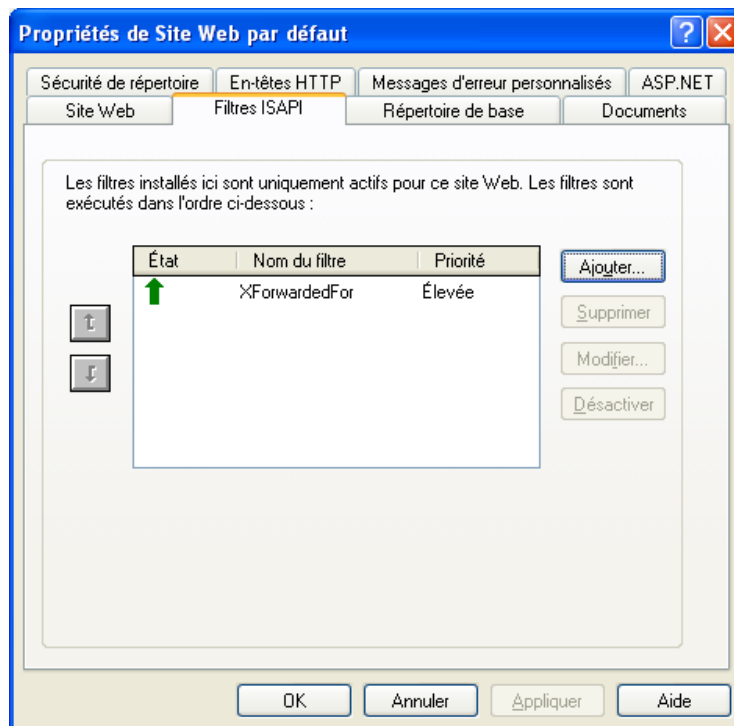
2. Cliquez droit sur le nom du serveur ou du site Web et sélectionnez « Propriétés ».
3. Cliquez sur « Modifier » puis sélectionnez l'onglet « Filtres ISAPI ».



4. Cliquez sur « Ajouter » et entrez les informations suivantes:
  - Nom du filtre: « XForwardedFor »
  - Exécutable: « C:\ISAPIFilters\XForwardedFor.dll »



5. Cliquez sur « OK ».
6. Redémarrez le serveur d'IIS.
7. Consulter le site Web sur le serveur IIS afin d'activer le filtre ISAPI.
8. Sélectionnez « Propriétés » dans le gestionnaire des services Internet puis cliquez sur l'onglet « Filtres ISAPI » sur le nom du serveur ou du site Web.
9. Vous devriez voir afficher maintenant le filtre « XForwardedFor » avec une flèche verte pointant vers le haut. Si ce n'est pas le cas, recommencez la procédure.



10. Le programme est maintenant installé avec succès.

#### EXTRAIT DU FICHER DE CONFIGURATION XFORWARDEDFOR.INI

```
[config]
HeaderName=X-Forwarded-For :
```

Où "X-Forwarded-For" représente le nom du header qui sera inséré par l'Aloha. Sa valeur sera alors reprise dans les logs.

#### EXEMPLE D'UNE PAGE ASP

L'adresse IP du client est maintenant disponible pour traitement via les scripts ASP et peut être consultée à l'aide de la variable « HTTP\_X-FORWARDED-FOR ».

Voici un exemple d'une page ASP qui affichera l'adresse IP du client dans une page Web:

```
<html>
<body>
<p>
<b> Votre adresse IP est: </ b>
<% Response.Write (Request.ServerVariables ("HTTP_X-FORWARDED-FOR"))%>
</ P>
</ Body>
</ Html>
```